



INDHOLDSFORTEGNELSE

Forord	side 3
Fakta om Deber Ventilation	side 4
Nuværende bæredygtighedsinitiativer	side 7
◦ Indsatser indenfor miljø	side 8
◦ Indsatser indenfor sociale forhold	side 10
◦ indsatser indenfor ledelse	side 12
Opgørelse af ESG-data	side 14
Opgørelsespraksis	side 17
Dobbelt væsentlighedsvurdering	side 18
Fremadrettede indsatsområder	side 20

01/
Kortlægning af vores
nuværende
bæredygtigheds-
initiativer

02/
Gennemgang af krav fra
kunder, medarbejdere,
slutbrugere,
myndighederne mv.
baseret på interviews
og rapporter mv.

03/
Dataindsamling, beregning
og beskrivelse af
opgørelsespraksis

04/
Dobbelt
væsentlighedsvurdering og
plan for fremtidige
bæredygtighedsindsatser

FORORD

Denne rapport markerer en vigtig milepæl i vores arbejde med systematisk at gennemgå og dokumentere vores indsatser inden for miljø, sociale forhold og governance (ESG).

Undervejs i processen har vi opnået en dybere forståelse for, hvordan vi som virksomhed kan bidrage til en mere bæredygtig verden, og vi har sat ambitiøse mål for vores fremtidige indsatser.

Skærpede krav til ventilation

Kravene til ventilation og indeklima er i de senere år blevet markant skærpet, både som følge af ændringer i byggelovgivningen og de øgede temperaturer, vi oplever, særligt i det danske sommerhalvår.

Bygningsreglementet fastsætter blandt andet, at indendørstemperaturen i boliger ikke må overskride 27 °C i mere end 100 timer om året og 28 °C i mere end 25 timer. Det stiller høje krav til vores arbejde med køling og ventilation og gør det afgørende, at vi leverer løsninger, der er både effektive og bæredygtige.

Vores eksisterende indsatser

Vi gør allerede meget for at reducere vores klimaaftryk og tage socialt ansvar. For eksempel genbruger vi overskydende materialer ved at tage dem med hjem fra byggepladser og opbevare dem på vores lager til fremtidige projekter. Vi optimerer også vores kørsel for at minimere unødvendige kilometer og reducere vores CO₂e-udledning.

Gennem interviews med vores kunder har vi fået værdifuld feedback, som har hjulpet os til bedre at forstå vigtigheden af gennemsigtighed i vores arbejde med bæredygtighed, og vi har indset, at vi skal blive langt bedre til at kommunikere vores initiativer.

Udfordringer i branchen

Vi står over for betydelige udfordringer, når det gælder rekruttering af unge til vores erhverv. Uddannelsen til ventilationstekniker udbydes kun på erhvervsskoler i Aalborg og Roskilde, og skolernes placering langt fra Fredericia gør det svært at tiltrække lærlinge til vores område og dermed sikre fremtidens arbejdskraft.

Derudover står byggebranchen i Danmark over for en række udfordringer, herunder øgede krav til energieffektivitet og bæredygtigt byggeri, som kræver konstant tilpasning og innovation. Samtidig påvirkes branchen af svingende materialepriser, der på kort tid kan øge omkostningerne og resultere i, at vores tilbudspris ikke rammer den beregnede indtjening.

Arbejds miljøet er også en kritisk faktor, da byggepladser ofte indebærer en høj risiko for ulykker, hvilket stiller store krav til sikkerhedsforanstaltninger og løbende opfølgning.

Vi skal derfor balancere mellem at levere konkurrencedygtige løsninger og opfylde de stadig mere komplekse reguleringer, som præger branchen. Det kræver en langsigtet strategi og et tæt samarbejde på tværs af sektoren for at sikre både økonomisk og miljømæssig bæredygtighed.

“ Det handler om at vi behandler hinanden ordentligt og med respekt.

Tom Gram Pedersen

Samarbejde

Hos Deber Ventilation er samarbejde og ordentlighed grundstenene i alt, hvad vi gør.

Vi stræber efter at indgå i konstruktive og effektive partnerskaber og ser det som en vigtig styrke i en branche, hvor mange projekter kræver tæt koordinering mellem forskellige aktører. Det handler om at behandle hinanden med respekt og integritet – værdier, vi mener er nødvendige for at udføre arbejde af høj kvalitet.

Vi arbejder målrettet på at skabe et arbejdsmiljø, hvor både vores egne medarbejdere og eksterne partnere føler sig hørt, værdsat og motiverede til at yde deres bedste. Vi tror på, at tillid er fundamentet for de langvarige relationer, der er afgørende i byggebranchen. Ved at prioritere åben dialog og tæt samarbejde sikrer vi, at projekter forløber glat og leveres til tiden med de ønskede resultater.

I en tid med stigende krav til både kvalitet og bæredygtighed ser vi vores evne til at samarbejde som en afgørende faktor, der kan styrke vores position i markedet og skabe værdi for vores kunder.

Fremadrettet Fokus

Med ESG-rapporten sætter vi vores indsatser i system. Den giver et overblik over, hvordan vi arbejder med miljømæssige, sociale og ledelsesmæssige aspekter, og hvilke ambitiøse mål vi har sat for fremtiden. Vi ønsker at være på forkant med bæredygtige krav og skabe en fremtid, hvor vores løsninger bidrager positivt til både bygninger og samfund.

Bæredygtighedsgruppen

Arbejdet med bæredygtighed i Deber Ventilation er forankret i den øverste ledelse, og projektgruppen består af Søs Dahlhus, Tom Gram Pedersen og Kasper Kiehn. Sammen leder de indsatsen for at integrere ESG-principper i hele virksomheden, med Søs som koordinator i samarbejdet med vores eksterne ESG-konsulent.



Med venlig hilsen

Tom Gram Pedersen
CEO og medejerejer

Kasper Kiehn
Salgs- og projektchef og medejer

Søs Dahlhus
Kontorchef

Morten Gram Pedersen
Medejer

FAKTA OM DEBER VENTILATION

VIRKSOMHEDSPROFIL

Deber Ventilation er specialiseret i ventilation og indeklima i bygninger.

Gennem årene har vi udviklet os til at være en betroet samarbejdspartner i byggebranchen, hvor vores løsninger bidrager til sunde og energieffektive indeklimaer i mange bygninger.

Vi har også gennemgået en positiv udvikling, hvor vi har styrket vores interne processer og opbygget solide partnerskaber med leverandører og montører. Vores fokus på kvalitet, samarbejde og sikkerhed har været drivkraften bag denne fremgang.

ANTAL ANSATTE

19

- 4 kvinder
- 15 mænd

RESULTAT FØR SKAT

3,5 mill

FORRETNINGSOMRÅDER

B2B

- Enterpriser
- Ombygninger
- Serviceaftaler
- Rådgivning

B2C

- Nybyg
- Renovering

DEN SAMLEDE UDLEDNING I PERIODEN

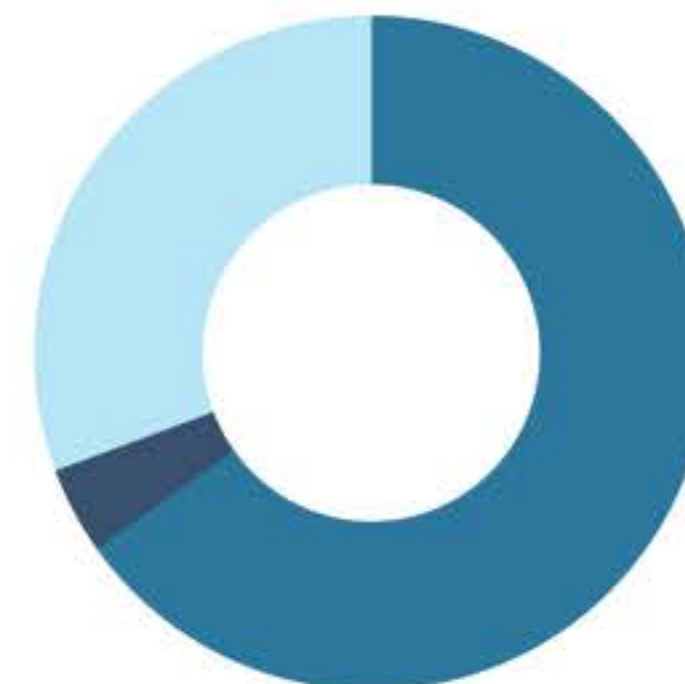
76,53 ton
CO₂e*



* Udledningen udenfor scopes medregnes ikke jf. GHG-protokollen og indgår derfor ikke i totalen

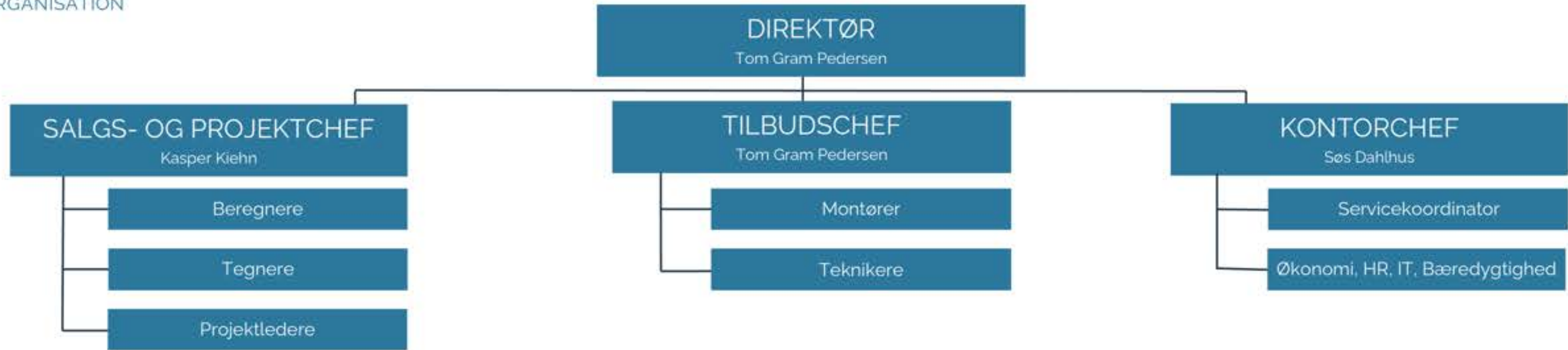
CO₂E-UDLEDNING FORDELT PÅ SCOPES

- Scope 1 (65,13%)
- Scope 2 (4,20%)
- Scope 3 (30,67%)



FAKTA OM DEBER VENTILATION

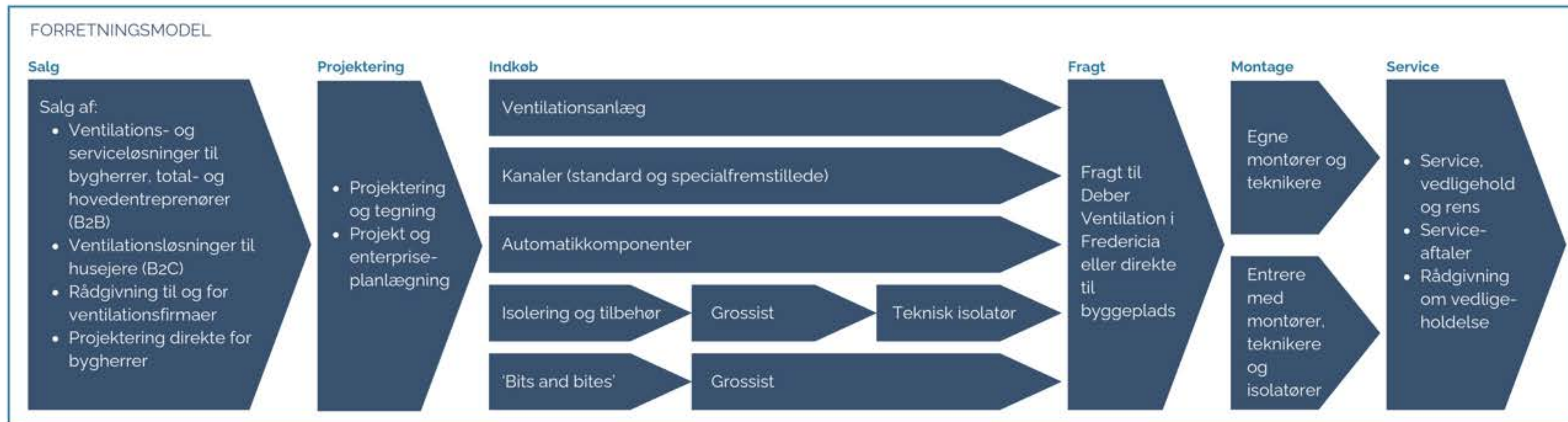
ORGANISATION



TIDSLINJE



FAKTA OM DEBER VENTILATION



- TYPER AF YDELSER**
- ▶ Komfortventilation
 - ▶ Energiventilation
 - ▶ Industriventilation
 - ▶ Boligoptimering
 - ▶ Indregulering
 - ▶ Service, vedligehold og rens

- LØSNINGER TIL TYPER AF BYGGERIER**
- ▶ Kontorer
 - ▶ Sygehuse
 - ▶ Skoler og institutioner
 - ▶ Industri
 - ▶ Boliger





NUVÆRENDE BÆREDYGTIGHEDSINITIATIVER

MILJØINITIATIVER

El forbrug

Hos Deber Ventilation har vi gennem en årrække arbejdet målrettet med forskellige tiltag for at reducere vores miljøpåvirkning og optimere vores energiforbrug.

I regnskabsåret 2023-2024 købte vi strøm dækket af 100 procent grønne strømcertifikater. Det betyder, at selvom den elektricitet, vi bruger, er den samme som alle andre på det danske el-net, bidrager vi aktivt til investeringer i udviklingen af grøn energi i Danmark.

Derudover har vi optimeret vores energiforbrug ved at skifte til LED-belysning i både værkstedet og en stor del af kontoret. Vi har også installeret lyssensorer i teknikrum og på toiletter for at undgå unødvendigt energispild.

Opvarmning

Vores kontorer er opvarmet med fjernvarme, mens værkstedet og lageret opvarmes med et pillefyr, der anvender træpiller som brændsel. Valget af træpiller er både økonomisk og miljøvenligt, da de er CO₂-neutrale og udnytter affaldsprodukter fra træindustrien. Kombinationen af fjernvarme og pillefyr giver en stabil og bæredygtig opvarmning i vores bygninger.

Vandforbrug

Hos Deber Ventilation er vores vandforbrug generelt meget lavt. Den største belastning på vandforbruget kommer fra vask af vores biler, som foregår i vaskehaller, hvor vandet genbruges.

Transport

For at reducere både vores energiforbrug og CO₂e-udledning har vi implementeret en række strategier, der sikrer en mere effektiv transport i vores daglige drift.

Vi lægger stor vægt på grundig planlægning, inden vores medarbejdere begiver sig ud på opgaver. Det omfatter alt fra præcis logistik til at sikre, at nødvendige materialer og værktøjer er pakket korrekt og klar på forhånd, hvilket mindsker risikoen for unødvendige ture tilbage til værkstedet.

Ved længere kørster opfordrer vi vores medarbejdere til at køre sammen, når det er muligt. Initiativet reducerer ikke kun brændstofforbruget og slid på bilerne, men giver også medarbejderne mulighed for faglige samtaler undervejs. Den, der ikke kører, kan desuden bruge rejsetiden til administrativt arbejde, som for eksempel at besvare e-mails eller gennemføre opgaver på computeren. Tilgangen skaber en mere produktiv og energibesparende arbejdsdag.



MILJØINITIATIVER

Materialer

Hos Deber Ventilation prioriterer vi at samarbejde med lokale leverandører for at minimere transportafstande og reducere vores samlede CO₂e-aftryk. Derfor handler vi primært med danske og svenske producenter af materialer. Vi er dog bevidste om, at nogle af deres råvarer stammer fra fjerne destinationer, hvilket gør fuld gennemsigtighed i forsyningskæden til en udfordring.

Selvom vi ikke altid har mulighed for at vælge de specifikke materialer til et byggeprojekt, da prisen fortsat er afgørende, er vi opmærksomme på udviklingen af materialer med lavere CO₂e-aftryk.

For eksempel har en af vores leverandører, Lindab, annonceret introduktionen af 'grønt stål', som er produceret med op til 62% lavere CO₂e-udledning sammenlignet med traditionelt stål. Det skyldes brugen af genbrugsmaterialer og elektriske buesmelteovne drevet af vedvarende energi.

Det er vigtigt for os at være bevidste om vores CO₂e-aftryk, da byggebranchen traditionelt har haft en stor negativ indvirkning på miljøet. Ved at følge med i udviklingen af bæredygtige materialer og løsninger kan vi aktivt bidrage til at mindske branchens samlede påvirkning og fremme en mere bæredygtig fremtid for byggeprojekter.

Klimaforandringer og køling

Med klimaforandringerne oplever vi i Danmark flere varme sommerdage end tidligere. Ifølge gældende danske indeklimastandarder skal bygninger overholde bestemte temperaturgrænser for at sikre et sundt og komfortabelt arbejdsmiljø. Det stigende antal varme dage gør det dog stadig mere udfordrende at holde temperaturerne inden for de tilladte grænser.

For at imødekomme denne udfordring fokuserer vi på at tilbyde avancerede ventilationsløsninger med integreret køl, der hjælper med at opretholde et stabilt og behageligt indeklima. Samtidig sikrer vi, at vores ventilationsanlæg lever op til strenge krav om både støjniveau og energieffektivitet. Vores mål er at levere løsninger, der ikke kun opfylder miljøkrav, men også skaber et komfortabelt arbejdsmiljø.





SOCIALE FORHOLD OG INITIATIVER

Uddannelse

Hos Deber Ventilation vægtes uddannelse højt, og alle relevante ønsker om efteruddannelse imødekommes. Vi ser medarbejdernes faglige udvikling som en vigtig investering i både deres fremtid og virksomhedens samlede kompetencer.

Udover traditionelle faglige kurser benytter vi os også af tilbud fra vores leverandører, hvor vi kan opnå dybdegående produktviden og ekspertise inden for specifikke områder. Det sikrer, at vi altid er opdaterede med de nyeste løsninger og teknologier i branchen.

Ved besøg hos leverandører får vi mulighed for at se bag facaden og opnå en dybere forståelse af, hvad der er muligt, og hvordan vi bedst planlægger projekter for at opnå det optimale udbytte. Besøgene kombineres ofte med sociale aktiviteter, der styrker sammenholdet blandt medarbejderne.

Sundhed og sikkerhed

I vores arbejdsmiljøgruppe sørger vi for løbende at dele erfaringer og arbejde på at forbedre sikkerheden.

Vi samler jævnligt alle medarbejdere for at sætte fokus på sundhed og sikkerhed i arbejdet. Her gennemgår vi emner som korrekte arbejdsstillinger og sikrer, at medarbejderne har adgang til de rette værktøjer og udstyr.

Mental sundhed er også et centralt fokusområde, hvor vi blandt andet taler om god kommunikation og trivsel (se eksemplet på næste side). Alle medarbejdere har desuden en sundhedsforsikring, der sikrer hurtig og effektiv behandling, hvis en ulykke skulle opstå.

Derudover tilbyder vi gennem vores personaleforening tilskud til fitnessmedlemskaber i et center, som ligger lige ved siden af vores adresse, så det er nemt at benytte umiddelbart før eller efter arbejde.

Fleksible arbejdsforhold

Vi tilbyder meget fleksible arbejdsforhold, hvor medarbejderne i høj grad selv styrer deres arbejdstider.

Kontorpersonalet har mulighed for hjemmearbejdsdage og fleksibilitet til at planlægge arbejdsdagen, så den lettere passer ind i deres daglige rutiner. På den måde bliver det nemmere for medarbejderne at balancere arbejdsliv og privatliv, samtidig med at arbejdsopgaverne bliver løst effektivt.

Vi har også to ansatte i fleksjob og medarbejdere på nedsat tid samt to lærlinge, hvilket understøtter vores mål om at tilbyde inkluderende arbejdsforhold.

For vores montører fokuserer vi på at planlægge arbejdet, så overarbejde undgås. De, der ønsker at tjene lidt ekstra i perioder, har dog mulighed for at melde sig til overarbejde, hvis behovet opstår.



Støtte til Sociale Projekter

Vi er engagerede i at støtte initiativer, der fremmer fællesskab, sundhed og trivsel i lokalsamfundet.

Et af de projekter, vi støtter, er Taulov Station, som fungerer som et socialt samlingspunkt. Taulov Station tilbyder kulturelle og sociale aktiviteter, der samler mennesker på tværs af aldersgrupper og baggrunde.

Vi støtter også Aktiv Frikvarter, et projekt, der fremmer sundhed og bevægelse blandt børn og unge.

Vores engagement i lokale initiativer afspejler vores værdier om at bidrage til sundhed, trivsel og social udvikling i området.





SOCIALE FORHOLD OG INITIATIVER

Trivsel

Hos Deber Ventilation er trivsel og sammenhold centrale fokusområder, der understøtter både medarbejdernes velvære og virksomhedens succes. Derfor afsætter vi jævnligt tid til aktiviteter, der fremmer trivsel.

I forbindelse med den nationale trivselsuge i Danmark afholdt vi vores egen trivselsdag, hvor Theis fra Humanic var inviteret til at facilitere en workshop.

Theis belyste blandt andet, hvordan dagslys påvirker vores søvnkvalitet og energiniveau, hvilket har stor betydning for både personlig trivsel og arbejdseffektivitet.

Derudover arbejdede vi med Insights persontypeprofiler, som hjælper med at forstå forskellene i, hvordan medarbejdere foretrækker at arbejde og kommunikere.

Trivselsinitiativer som workshoppen har haft en mærkbar effekt på arbejdsmiljøet hos Deber Ventilation. Medarbejdernes motivation og produktivitet er steget, i takt med at de føler sig værdsatte og har fået bedre værktøjer til at styrke samarbejdet. Efter dagen har flere medarbejdere desuden indført nye, sunde vaner, som at gå en tur i pauserne for at få frisk luft og dagslys.

Ved at prioritere trivsel skaber vi et arbejdsmiljø, hvor medarbejderne er engagerede og motiverede, hvilket fremmer både deres personlige velvære og virksomhedens samlede performance og succes.



LEDELSESFORHOLD

Rapportering

I vores bestræbelser på at tage ansvar som virksomhed inden for ESG har vi gennemgået alle aspekter af vores nuværende procedurer samt vores ambitioner for fremtidigt arbejde med bæredygtighed.

For at sikre en god og struktureret proces på området har vi benyttet en ekstern konsulent til at hjælpe os i gang.

Ansvar og initiativer relateret til bæredygtighed er placeret i den øverste ledelse for at sikre korrekt dataindsamling, risikominimering og et klart fokus på fremtidige indsatser.

Selvom vi endnu ikke er underlagt Corporate Sustainability Reporting Directive (CSRD), har vi valgt at anvende Voluntary Reporting Standard for SME (VSME) med fokus på Narrative PAT-niveauet. Det giver os en frivillig, men struktureret ramme for vores bæredygtighedsrapportering.

Leverandørstyring

Hos Deber Ventilation har vi et stærkt fokus på at vælge leverandører, der leverer både høj kvalitet og pålidelighed. Vores mål er at sikre, at de produkter, vi anvender, er holdbare og kan yde optimalt i de bygninger, hvor de bliver installeret. Derfor samarbejder vi primært med danske og svenske leverandører, som er tæt på og dermed kan reagere hurtigt, samtidig med at de leverer de nødvendige data, som eksempelvis EPD'er på deres produkter.

Vi arbejder typisk med et par leverandører inden for hver produktkategori, hvilket giver os den fleksibilitet, vi har brug for til at kunne tilbyde konkurrencedygtige priser og hurtige leveringer til vores kunder. Den tætte dialog og den tillid, vi har opbygget med vores leverandører, sikrer, at vi kan levere løsninger, der både lever op til vores høje kvalitetskrav og kundernes forventninger.

Kvalitetsstyring

Hos Deber Ventilation gennemfører vi systematisk kvalitetsstyring (KS) på alle større projekter. KS sikrer, at vores arbejde lever op til de højeste standarder for kvalitet, og at alle processer udføres korrekt fra start til slut.

Kvalitetsstyring indebærer dokumentation af materialer, processer og udførte opgaver samt at sikre, at alt arbejde overholder gældende lovgivning og standarder. Det er en integreret del af vores governance og skaber gennemsigtighed og sporbarhed i projekterne.

Ved at implementere KS på større projekter sikrer vi, at vores kunder altid modtager et slutprodukt af høj kvalitet, samtidig med at vi reducerer risikoen for fejl eller mangler.

Systemet giver os desuden en klar struktur for evaluering og forbedring, hvilket er afgørende for at kunne levere projekter, der opfylder både vores egne og kundernes forventninger.



LEDELSESFORHOLD

Netværk, ny viden og inspiration

Deber Ventilation er medlem af TEKNIO Arbejdsgiverne og deltager aktivt i deres Netværk for Bæredygtig Forretningsudvikling. Gennem netværket får vi adgang til den nyeste viden og inspiration inden for bæredygtighed, og vi deler vores erfaringer med andre virksomheder. Netværket tilbyder en fleksibel platform for digital videndeling og diskussioner om alt fra grøn omstilling til dokumentation af CO₂e-reduktion, hvilket styrker vores strategiske arbejde.

Vi er også medlem af Business Fredericia, hvor vi aktivt deltager i arrangementer og initiativer, der fremmer lokalt samarbejde og vækst. Medlemskabet giver os mulighed for at styrke vores forbindelser med andre virksomheder i området og deltage i aktiviteter, der understøtter både forretning og lokal erhvervsudvikling.

Samarbejdspartnere

Det er afgørende for os at arbejde sammen med pålidelige og kompetente folk, uanset om det drejer sig om interne eller eksterne montører, isolatører eller andre samarbejdspartnere.

Gennem årene har vi opbygget stærke relationer med de montører og leverandører, vi engagerer til specifikke opgaver, hvilket har bidraget væsentligt til vores projekters succes.

Vi prioriterer samarbejdspartnere, der har en solid forståelse for sikkerhed, kvalitet og ansvarlig adfærd. Dette fokus resulterer i, at vores kunder gentagne gange udtrykker stor tilfredshed med vores partnerskaber.

Flere kunder har i interessentinterviews til denne ESG-rapport fremhævet, at den gode dialog og det positive samarbejde med Deber Ventilation har været afgørende for at styrke tilliden og relationerne i projekterne.

Partnerskaber baseret på gensidig respekt og tillid er en grundpille i vores måde at drive forretning på og bidrager til vores langsigtede succes.

“

Jeg sætter stor pris på det gode partnerskab, vi har med Deber Ventilation. De er meget pragmatiske, og det er til at tale om tingene.

Bo Fink Nygaard

Kvalitets- og bæredygtighedschef, Egil Rasmussen A/S

A photograph of a sunlit forest path. The path is covered in fallen leaves and leads through a dense forest of tall, thin trees with vibrant green foliage. Sunlight filters through the canopy, creating a warm, golden glow. The text "KLIMA- OG SOCIALE DATA" is overlaid in white, bold, sans-serif font on the left side of the image.

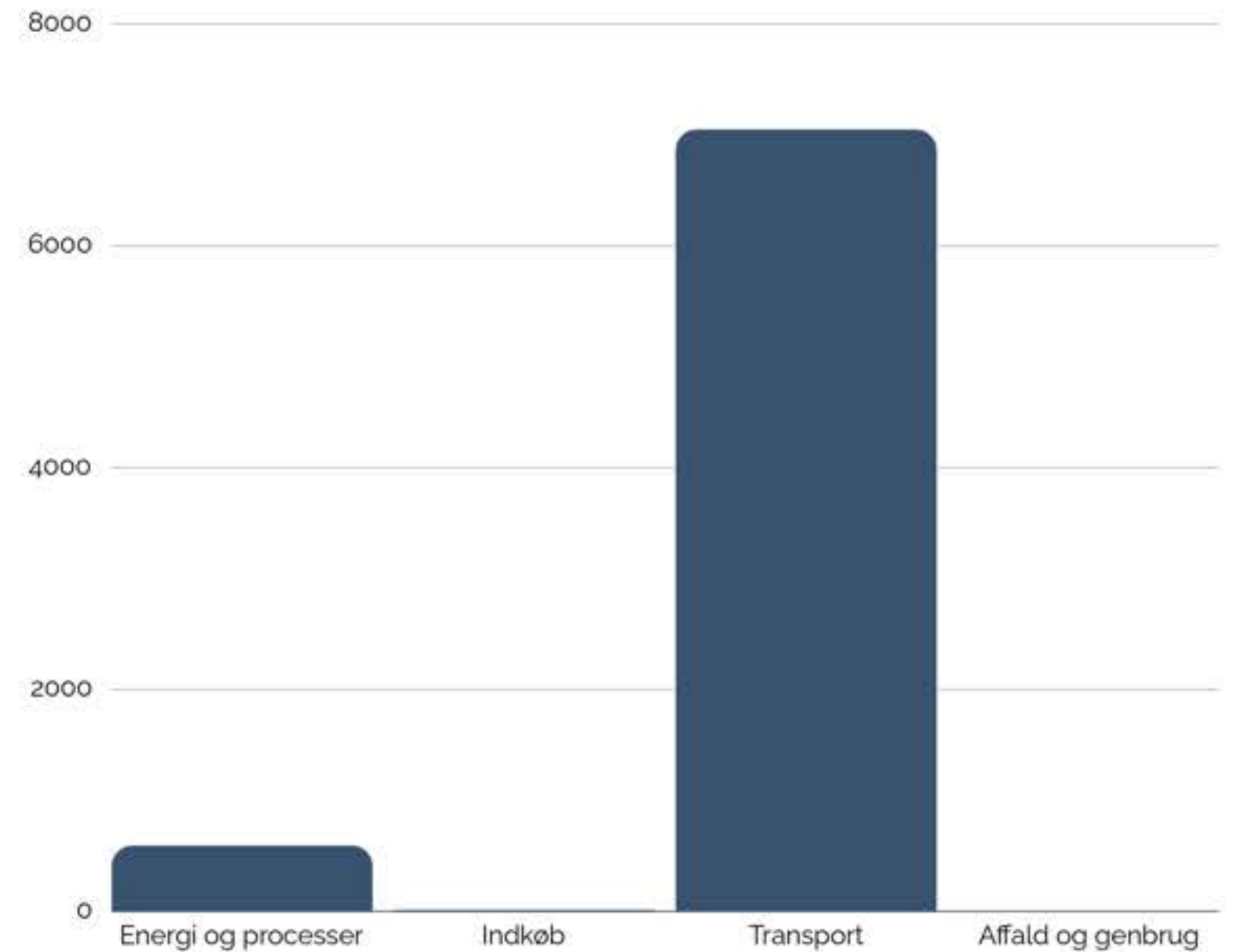
**KLIMA- OG
SOCIALE DATA**

ESG-DATA FOR REGNSKABSÅRET 01.07.23-30.6.24

E-DATA

	Forbrug	CO ₂ e-udledning
Indkøbt elforbrug Karetmagervej 9	5300 kWh	0,88 ton CO ₂ e (miljødeklaration) 2,79 ton CO ₂ e (eldeklaration)
Indkøbt elforbrug Kraftværksvej 11	8200 kWh	1,36 ton CO ₂ e (miljødeklaration) 4,31 ton CO ₂ e (eldeklaration)
Fjernvarme Karetmagervej 9	Data ikke tilgængelig	-
Opvarmning med træpiller Kraftværksvej 11	9 ton	1,78 ton CO ₂ e (15,34 ton CO ₂ e udenfor scopes)
Egne og leasede køretøjer	19.768 liter	61,63 ton CO ₂ e (3,35 ton CO ₂ e udenfor scopes)
Medarbejderpendling	53.856 km	8,86 ton CO ₂ e (0,47 ton CO ₂ e udenfor scopes)
Vandforbrug	152.132 liter	0,12 ton CO ₂ e
Affald og genbrug (registreret)	5,78 ton	(-0,50 ton CO ₂ e udenfor scopes)

CO₂E-UDLEDNING I TON (SCOPE 1+2+3) FORDELT PÅ HOVEDKATEGORIER



E't i CO₂e står for 'equivalent'. Det er en måleenhed, der bruges til at angive den samlede opvarmningseffekt af en række forskellige drivhusgasser i atmosfæren. CO₂ er altså ikke den eneste drivhusgas, der indgår i beregningen af klimaaftrykket. Andre drivhusgasser er for eksempel metan, lattergas, fluorholdige gasser og ozon.

ESG-DATA FOR REGNSKABSÅRET 01.07.23-30.6.24

S-DATA

	Antal	Procent
Antal fastansatte funktionærer (FTE)	11,73 (2,73 kvinder/9 mænd)	23% kvinder/77% mænd
Antal fastansatte timelønnede (FTE)	4,5 (0 kvinder/4,5 mænd)	-
Antal ansatte på flexordning	2	-
Antal elever	2	-
Arbejdsrelaterede skader og ulykker	0	-
Dødsfald	0	-
Sygedage timelønnede	64,82	2,78%
Sygedage funktionærer	44,77	1,92%
Uddannelsestimer pr medarbejder	15 timer	-
Medarbejderomsætning	5	26,32%



OPGØRELSESPRAKSIS

Vores klimaaftryk

Fra i år er vi begyndt at måle og dokumentere vores CO₂e-udledning for regnskabsåret 01.07.23 - 30.06.24. Det giver os et klart overblik over mulighederne for at reducere vores udledning og har ført til, at vi nu igangsætter flere initiativer på området.

Vi benytter Klimakompasset til beregning af vores klimadata. Klimakompasset er et digitalt værktøj, designet til SMV'er, der baserer sin beregningsmodel på Greenhouse Gas-protokollen (GHG-Protocol), en international standard for opgørelse af CO₂e-udledning, som er anbefalet af EU-Kommissionen.

Vi har valgt at starte med rapporteringen af kilder, som vi selv ejer eller kontrollerer (scope 1) samt fjernvarme og elektricitet (scope 2). Derudover rapporterer vi på medarbejderpendling og vand (scope 3).

Scope 1 omfatter udledningen fra opvarmning af værkstedet på Kraftværksvej 11, der foregår med træpiller, samt kørsel med virksomhedens dieselvarebiler, som i gennemsnit dækker 13,5

biler over perioden.

Opvarmningen af kontorlokalerne på Karetmagervej 9 er ikke med i opgørelsen, da Deber Ventilation i perioden har lejet sig ind i lokalerne og betalt varmen aconto. Da opvarmningen kun beløber sig til 474,30 kr., og det ikke har været muligt at få en specifik opgørelse fra udlejer, har vi valgt ikke at medregne varmekonsumet i den samlede udledning.

Dataene for træpiller og varebiler er indtastet i Klimakompasset under henholdsvis 'Brændsler - træpiller' angivet i ton og 'Egne og leasede transportmidler' angivet i liter.

Scope 2 dækker det samlede forbrug af elektricitet til virksomheden. Det samlede elforbrug i perioden er 13.500 kWh, hvoraf 8.200 kWh er brugt på værkstedet på Kraftværksvej 11. De 8.200 kWh på Kraftværksvej er dækket af grønne certifikater (100 procent).

Scope 3 dækker primært medarbejderpendling, som i perioden er foregået med tog, bus og biler.

Når vi opgør CO₂e-udslip fra kørsel i virksomhedens køretøjer, fordeles udledningen på både scope 1 og scope 3. Scope 1 dækker de direkte emissioner fra forbrænding af diesel, mens scope 3 omfatter de indirekte emissioner, der opstår ved produktion og transport af brændstoffet, inden det når os. Det samme gælder for produktion og transport af strøm og varme, som derfor også har en udledning i scope 3. Ved at inkludere begge scopes sikrer vi et helhedsorienteret overblik over vores samlede klimapåvirkning fra dieselforbrug - fra produktion til forbrug.

Vand

Opgørelsen omfatter det brugsvand, vi benytter på kontoret og i værkstedet, herunder vandforbrug i køkken og toilet. Vask af vores biler foregår i en vaskehal, hvor vandet bliver genanvendt.

Affald og genbrug

Vi har indsamlet data for de forskellige typer affald, der genereres i virksomheden. Hver affaldsfraktion håndteres enten ved genanvendelse, forbrænding eller som farligt affald.

- Pap og papir:
 - Håndtering: Genanvendelse
 - Årlig mængde: 1,1 ton
- Småt brændbart affald:
 - Håndtering: Forbrænding
 - Årlig mængde: 4,68 ton
- Isolering
 - Håndtering: Afleveres på genbrugsstationen eller i container på byggepladsen
 - Årlig mængde: Ukendt
- Metal
 - Afhentes af skrotmanden til genbrug
 - Årlig mængde: Ukendt

Sociale forhold

Fuldtidsarbejdsstyrken opgøres ved at lægge de ansattes timer sammen og dividere med 37. Den samme beregningsmetode anvendes til opgørelse af kønsdiversitet.

Medarbejderomsætningen opgøres blandt virksomhedens fastansatte funktionærer og timelønnede. Beregningen tager udgangspunkt i antallet af medarbejdere, der forlod virksomheden i regnskabsåret 2023-2024. Medarbejderomsætningen i procent beregnes som: (antallet af fratrådte medarbejdere + gennemsnitligt antal medarbejdere) × 100.

Arbejdsrelaterede skader, ulykker og dødsfald opgøres i faktiske tal.

Uddannelsestimer pr. medarbejder opgøres ved at dividere det samlede antal uddannelsestimer med det gennemsnitlige antal medarbejdere i perioden.

Sygefraværet opgøres i faktiske tal pr. effektiv arbejdsdag samt som en sygefraværsprocent: (antal sygedage + antal effektive arbejdsdage) × 100.

Scope 1

Direkte udledninger, som virksomheden selv kan kontrollere. Eksempler på dette er udledninger fra egne biler og transportmidler samt forbrænding af olie og gas i produktionen.

Scope 2

Indirekte udledninger fra produktionen af elektricitet, fjernvarme eller damp, som virksomheden anvender, men som leveres af eksterne leverandører, såsom kraftværker.

Scope 3

Indirekte udledninger fra virksomhedens aktiviteter i hele værdikæden, som ikke direkte kan kontrolleres af virksomheden. Eksempler inkluderer udledninger fra transport, produktbrug, genbrug og bortskaffelse.

Bemærkninger til rapporten

Rapporten er ikke verificeret af en uafhængig tredjepart. Selvom vi har bestræbt os på at sikre, at rapportens indhold er retvisende, garanterer vi ikke for nøjagtigheden og/eller fuldstændigheden af rapporten. Vi fraskriver os ethvert ansvar for skader eller tab, der måtte opstå som følge af dispositioner foretaget på baggrund af rapporten.



DOBBELT VÆSENTLIGHEDSVURDERING

For at skabe en værdiskabende ESG-strategi har vi gennemført en dobbelt væsentlighedsanalyse. Formålet er at identificere de vigtigste områder for interne og eksterne interessenter og vurdere, hvor vores aktiviteter har størst effekt på miljø, samfund og økonomi.

En dobbelt væsentlighedsanalyse inkluderer både økonomisk væsentlighed (bæredygtighedens påvirkning på vores økonomi) og miljømæssig/social væsentlighed (vores aktiviteter påvirkning på miljø og samfund). Denne integrerede tilgang styrker vores prioriteringer og danner grundlaget for vores strategiske indsats.

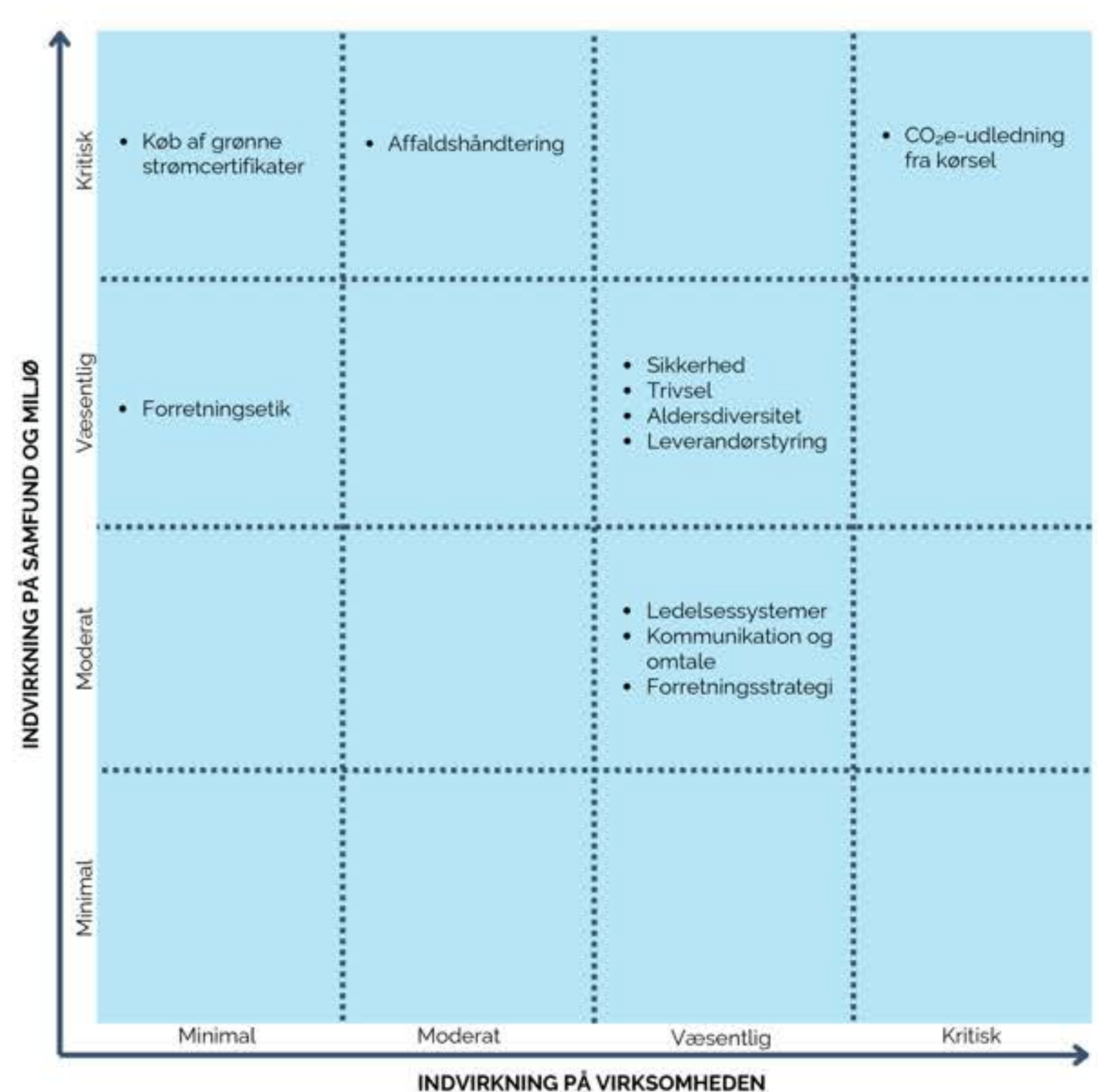
DOBBELT VÆSENTLIGHEDSVURDERING

Prioriteterne i vores ESG-strategi er udvalgt og placeret i matricen for at sikre, at vi fokuserer på de mest værdiskabende emner for både virksomheden og samfundet. Vurderingen af emner blev baseret på data fra kundeinterviews, medarbejderundersøgelser, ESG-data og brancheindsigt.

Efter en grundig risiko- og mulighedsvurdering sammenstillede vi resultaterne i en dobbelt væsentlighedsanalyse, som danner fundamentet for vores strategiske prioriteringer.

- **CO₂e-udledning fra kørsel:** Transport er vores største miljømæssige påvirkning, og det har betydning for vores omkostninger, da brændstofforbrug direkte påvirker vores økonomi.
- **Leverandørstyring:** Styring af eksterne montører er placeret højt, fordi byggebranchen kan have udfordringer med overholdelse af arbejdsforhold, særligt når det gælder overenskomster. Vi ønsker at være på forkant med disse udfordringer og sikre ansvarlige praksisser i hele værdikæden.
- **Sikkerhed:** Byggebranchen har generelt en høj risiko for uheld, hvilket gør sikkerhed til en væsentlig prioritet. Vi fokuserer på at minimere risikoen for vores medarbejdere gennem forebyggende initiativer.
- **Trivsel:** Selvom medarbejdertilfredsheden generelt er høj, har vi identificeret nogle udfordringer, som vi skal håndtere. Trivsel er afgørende for fastholdelse og produktivitet.

- **Aldersdiversitet:** Vores høje gennemsnitsalder gør det nødvendigt at fokusere på aldersdiversitet for at tiltrække og fastholde yngre talenter.
- **Affaldshåndtering:** Vores indsats for at genbruge og bestille materialer i de rette mængder fungerer godt, men affaldshåndtering er stadig en kritisk faktor i byggebranchen med stor miljømæssig betydning.
- **Køb af grønne strømcertifikater:** Vi har vurderet denne lavere på virksomhedens væsentlighedsskala, da vores strømforbrug er meget lille. Dog har køb af grønne certifikater en vigtig symbolsk værdi for vores miljøindsats.
- **Ledelsessystemer:** Der er behov for at skabe struktur i vores processer. Systemet er indkøbt, men vi mangler at implementere det fuldt ud for at sikre effektivitet og overblik.
- **Forretningsstrategi:** Selvom virksomheden klarer sig godt, er der behov for en mere langsigtet strategi, der kan tilpasse sig skiftende markedsbehov og sikre kontinuerlig succes.
- **Kommunikation og omtale:** Kommunikation er afgørende for at tiltrække fremtidig arbejdskraft og gøre os attraktive som samarbejdspartner. Vi skal styrke vores indsats her for at opnå bedre synlighed.
- **Forretningsetik:** Vi har hævet væsentligheden for omgivelserne, da etisk adfærd er afgørende for at bevare tilliden fra samarbejdspartnere og kunder. Selvom vi allerede har stærke etiske retningslinjer, er det nødvendigt at fastholde og kommunikere vores høje standarder.





FREMADRETTEDE INDSATSOMRÅDER

FREMADRETTEDE INDSATSOMRÅDER

Vi har identificeret flere vigtige indsatsområder, der skal styrkes for at sikre en ansvarlig og bæredygtig udvikling for Deber Ventilation. Indsatsområderne omfatter:

• CO₂-udledning fra kørsel:

- Udskifte dieselvarebiler med elbiler gradvist, startende i begyndelsen af 2025, samt optimere kørselsplanlægning for at minimere kørte kilometer.
- Opfordre byggeledere til at holde flere byggemøder online, både for at reducere brændstofforbrug og slidtage på bilerne samt spare tid, da det ofte er tidskrævende at køre til og fra møder, og det ikke altid er nødvendigt at deltage i hele mødet.

• Sikkerhed:

- Øge opfølgningen på brugen af sikkerhedsudstyr på byggepladserne gennem ledelsesbesøg.
- Udvide sikkerhedsudvalget med en repræsentant fra kontoret, og benytte lejligheden til at sætte ekstra fokus på området.

• Trivsel:

- Dele resultaterne fra medarbejderundersøgelsen med alle medarbejdere og inddrage dem i processen med at finde løsninger.
- Gennemføre medarbejderundersøgelser to gange årligt for at følge udviklingen tæt og sikre, at de indsatser, vi gør, også virker.
- Afholde 1-1 samtaler fire gange om året for at opdage og håndtere udfordringer tidligt samt styrke den daglige motivation.

• Leverandørstyring:

- Udarbejde en Code of Conduct, som leverandører skal underskrive, for at sikre, at de overholder alle relevante lovgivninger og standarder, især i forhold til arbejdsforhold. Selvom vi ikke har indtryk af, at der foregår ulovligheder blandt de montører og anden arbejdskraft, vi hyrer ind udefra, ønsker vi at være proaktive for at forhindre ulovlige arbejdsvilkår i vores værdikæde.

• Strategi og opfølgning:

- Igangsætte en strategiplan i slutningen af 2024.
- Implementering af procedurer i Isower.
- Implementering af en struktureret opfølgning på ledergruppemøder for at sikre løbende evaluering af ESG-initiativer.

• Ekstern kommunikation og marketing:

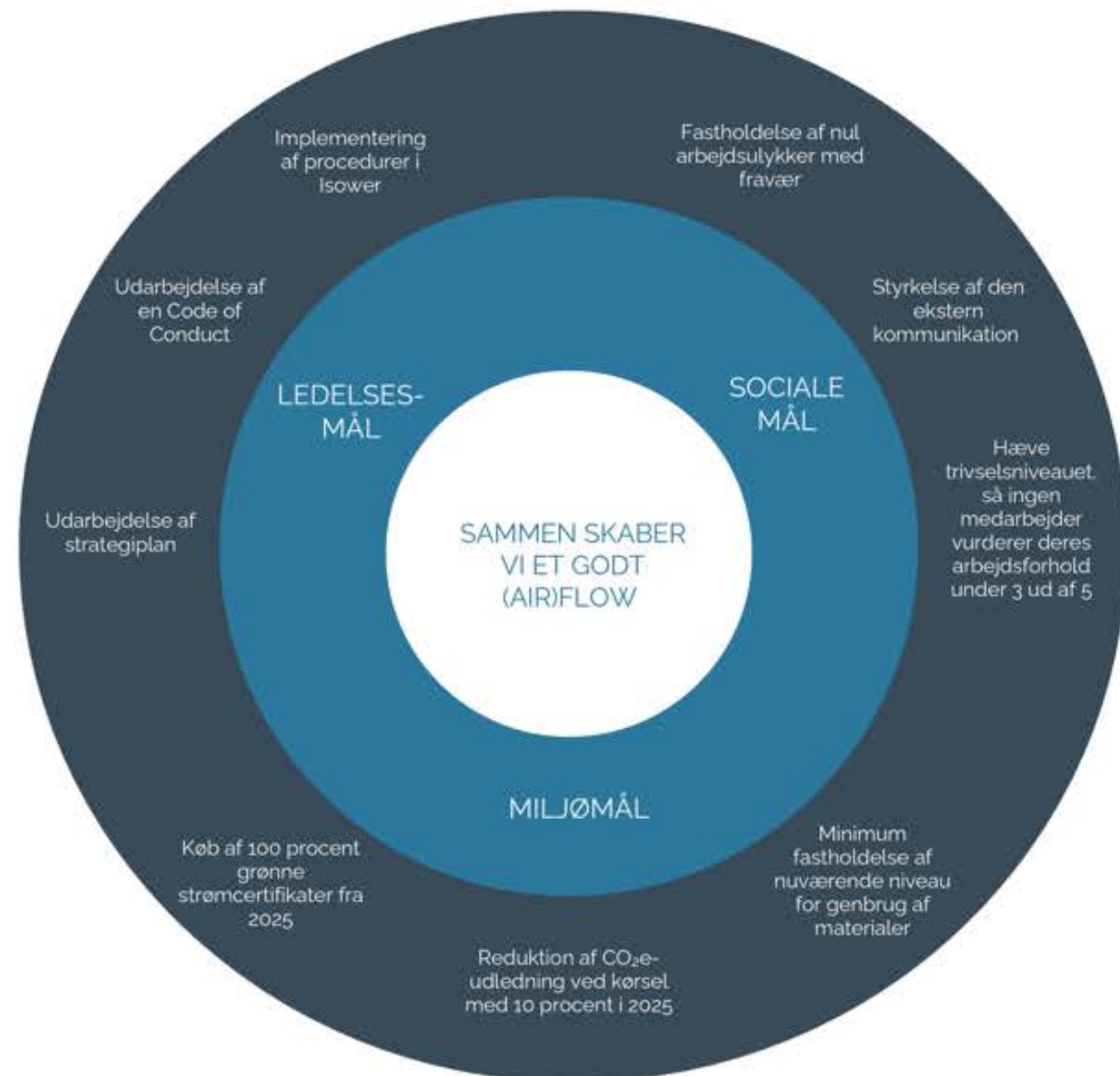
- Opdatere hjemmesiden og sociale medier med en klar fokus på vores ESG-indsatser for at styrke vores eksterne kommunikation. Få ekstern hjælp til at gennemføre opdateringerne effektivt og sikre, at arbejdet påbegyndes i år.

• Grøn strøm:

- Investere i 100 procent grønne strømcertifikater fra 2025 for at fortsætte vores forpligtelse til at bidrage til udbygningen af bæredygtig energi.


• Genbrug og genanvendelse:


- Fastholde fokus på at genanvende og genbruge så meget affald som muligt for at minimere miljøpåvirkningen.




TAK FOR AT LÆSE MED

For mere information kontakt:

 Deber Ventilation
Karetmagervej 27
7000 Fredericia

 +45 75 95 44 22

 info@deberventilation.dk

 www.deberventilation.dk

